

Arbetskraftsundersökningarna 3:e kvartalet 2007

Labour Force Survey: 3:rd Quarter 2007

I korta drag

Sammanfattning

Sysselsättningen fortsatte att öka under tredje kvartalet, särskilt för ungdomar. För befolkningen 16-64 år ökade antalet sysselsatta med 109 000 personer jämfört med tredje kvartalet 2006. Det motsvarar en ökning på 2,5 procent. Totalt var i genomsnitt 4 543 000 personer sysselsatta. Största delen av sysselsättningsökningen bestod av fast anställda som ökade med 92 000 personer.

Bland ungdomar 16-24 år var sysselsättningsökningen 8,8 procent, vilket innebar 45 000 fler sysselsatta ungdomar jämfört med tredje kvartalet 2006. Ökningen för ungdomar som har pågått sedan sommaren 2006 är den kraftigaste som uppmätts i Arbetskraftsundersökningen (AKU) sedan mätningarna började 1963. Under de senaste fem kvartalen har ökningen varit i storleksordningen 8-12 procent per kvartal, eller 35- 45 000 fler sysselsatta.

Den snabba sysselsättningsökningen för ungdomar kan troligen förklaras med de stora ungdomskullar som nu kommer ut på arbetsmarknaden, samtidigt med den kraftiga uppgången av lediga platser som ägt rum de senaste åren.

Antalet arbetade timmar ökade med 2,9 procent eller 3,5 miljoner till i genomsnitt 122,5 miljoner timmar per vecka. 122,5 miljoner timmar är det högsta värde som uppmätts i AKU för ett "semesterkvartal". Det tredje kvartalet är det kvartal under året då antalet arbetade timmar är lägst beroende på att semesteruttaget då är högst.

Arbetslösheten fortsatte nedåt och var 4,7 procent jämfört med 5,5 procent under tredje kvartalet 2006. 222 000 personer var arbetslösa, en nedgång med 36 000. För ungdomar var arbetslösheten 11,9 procent, en minskning från 14,2 procent. Minskningen av antalet arbetslösa ungdomar har pågått sedan första kvartalet 2007, och för befolkningen 16-64 år sedan andra kvartalet 2006.

OBSERVERA!

Regeringen har upphävt ett regeringsbeslut från 1986 om definition av begrepp i arbetskraftsundersökningarna. En övergång till internationella definitioner kommer att ske från AKU oktober i år; för kvartalsredovisningar från kvartal 4.



Statistiska centralbyrån
Statistics Sweden

Torkel Brinkenfeldt
tfn 08-506 940 96
E-post: fornamn.efternamn@scb.se

Statistiken har producerats av SCB, som ansvarar för officiell statistik inom området.

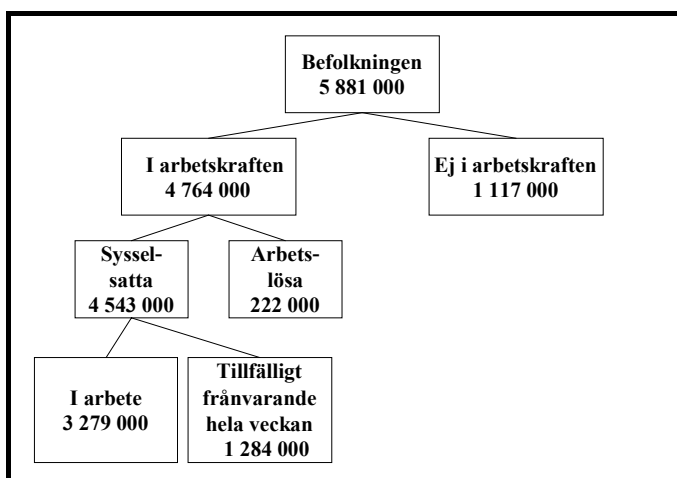
ISSN 0082-0237 Serie AM – Arbetsmarknad 11 SM 0704. Utkom den 8 november 2007.
URN:NBN:SE:SCB-2007-AM11SM0704_pdf
Tidigare publicering: Se avsnittet Fakta om statistiken.
Utgivare av Statistiska meddelanden är Kjell Jansson, SCB.

Innehåll

STATISTIKEN MED KOMMENTARER	3
Arbetsmarknaden 3:e kvartalet 2007.....	3
Sysselsatta på den reguljära arbetsmarknaden ökade	4
Arbetade timmar rekordhög för ett ”semesterkvartal”.....	4
Ännu lägre arbetslöshet.....	5
Personer utanför arbetskraften.....	5
TABELLER	6
1. SCB:s arbetskraftsundersökning 16-64 år. Kv 3 2007 samt Kv 3 2006	6
2. Arbetsförmedlingarnas verksamhetsstatistik - kvartal 3 2007 samt kvartal 3 2006	7
Teckenförklaring.....	8
DIAGRAM	9
Diagram 1. Andel sysselsatta, arbetslösa resp. ej i arbetskraften inom olika åldersgrupper, tredje kvartalet 2007.....	9
Diagram 2. Personer ej i arbetskraften fördelade efter huvudsaklig verksamhet, tredje kvartalet 2007	9
FAKTA OM STATISTIKEN	10
Detta omfattar statistiken	10
Definitioner och förklaringar i Arbetskraftsundersökningarna.....	11
Så görs statistiken	13
Statistikens tillförlitlighet	13
Bra att veta	14
Annan statistik	14
IN ENGLISH	15
Labour Force Survey, third quarter 2007	15
List of tables	15
List of terms	16

Statistiken med kommentarer

Arbetsmarknaden 3:e kvartalet 2007



Fortsatt sysselsättningsökning, särskilt för ungdomar

Antalet sysselsatta fortsatte att öka under tredje kvartalet. Jämfört med motsvarande period 2006 ökade antalet sysselsatta med 2,5 procent eller 109 000. Totalt var 4 543 000 personer sysselsatta, 2 382 000 män och 2 161 000 kvinnor. De fast anställda ökade med 92 000. Bland män gällde hela ökningen fast anställda, medan det bland kvinnor endast var drygt hälften av ökningen som gällde fast anställda. Den bransch som ökade mest var företags-tjänster (inkl. finansiella tjänster) där uppgången var nästan 8 procent, motsvarande 50 000 personer. Även byggverksamhet samt handel och kommunikationer visar statistiskt säkerställda uppgångar.

De län där antalet sysselsatta ökade mest var Stockholms, Skåne och Uppsala län. Även Kalmar, Hallands, Värmlands, Västernorrlands och Västerbottens län visar statistiskt säkerställda uppgångar. Det rör sig således om en bred uppgång som omfattar stora delar av landet. Procentuellt sett var ökningen störst i Uppsala län, där antalet sysselsatta ökade med hela 6,8 procent jämfört med tredje kvartalet i fjol. I Stockholms län var det för första gången fler än en miljon sysselsatta, under tredje kvartalet var i genomsnitt 1 007 500 personer sysselsatta.

Bland ungdomar 16-24 år var ökningen fortsatt mycket stark. 45 000 fler ungdomar var sysselsatta jämfört med tredje kvartalet 2006, det motsvarar en ökning på 8,8 procent. Den snabba sysselsättningsökningen för ungdomar har pågått sedan förra sommaren och är den starkaste som uppmätts i AKU sedan mätningarna började 1963. Under de senaste fem kvartalen har ökningen varit som lägst 7,6 procent och som högst 11,5 procent jämfört med motsvarande kvartal föregående år. Det motsvarar mellan 36 200 och 45 000 fler sysselsatta ungdomar.

Efterhand som arbetsmarknaden förstärkts har antalet fast anställda ungdomar ökat mer än de med tidsbegränsad anställning. Fortfarande dominerar dock tidsbegränsad anställning bland ungdomar, 332 000 hade tidsbegränsad anställning medan 213 000 hade fast anställning under tredje kvartalet 2007.

En trolig förklaring till den snabba sysselsättningsökningen för ungdomar är de stora ungdomskullar som nu söker sig ut på arbetsmarknaden, i kombination med de senaste årens kraftiga ökning av antalet lediga jobb. Från mitten av 1980-talet fram till början av 1990-talet föddes ca 100 000 fler barn än normalt. De söker sig nu efterhand ut i arbetslivet och utgör ett stort arbetskraftsutbud. Samtidigt har antalet lediga platser ökat starkt de senaste åren, enligt AMS med 47 procent under 2006 och med nästan 30 procent under

tredje kvartalet i år. Sysselsättningsintensiteten för ungdomar (dvs. andelen sysselsatta av befolkningen 16-24 år) är ändå förhållandevis låg, 52,9 procent jämfört med 77,2 procent för befolkningen 16-64 år under tredje kvartalet i år.

För befolkningen som helhet är sysselsättningen högre och arbetslösheten lägre ju högre utbildningsnivån är. Samma mönster kan man se för ungdomar. (Med reservation för att många ungdomar inte har slutfört sin utbildning.) Den stora skiljelinjen vad gäller utbildning går mellan de som har gymnasial utbildning och de som saknar detta. För befolkningen gäller att de som enbart har förgymnasial utbildning har ca 25 procentenheter lägre sysselsättningsintensitet än de med gymnasial utbildning. De som har eftergymnasial utbildning har enbart ca 5 procentenheter högre sysselsättningsintensitet än de med gymnasial utbildning.

Bland ungdomar var under tredje kvartalet 27 procent sysselsatta inom näringsgrenen handel och kommunikationer där bland annat detalj- och partihandel ingår. För befolkningen 16-64 år var 19 procent sysselsatta inom handel och kommunikationer. 16 procent av ungdomarna var sysselsatta inom näringsgrenen personliga och kulturella tjänster där till exempel hotell och restauranger ingår. Motsvarande andel för befolkningen som helhet är 8 procent. Inom utbildning och forskning är ungdomar av naturliga skäl underrepresenterade jämfört med vuxna.

Sysselsättningsintensiteten för ungdomar var under tredje kvartalet högst i Jämtlands, Hallands och Jönköpings län där drygt 60 procent var sysselsatta. Värdena för ungdomar är något osäkra på grund av den statistiska felmarginalen, men mönstret är detsamma som för befolkningen 16-64 år för vilka sysselsättningsintensiteten också är högst i dessa län (liksom i Kronobergs län).

Sysselsatta på den reguljära arbetsmarknaden ökade

Under tredje kvartalet 2007 var i genomsnitt 80,5 procent av befolkningen i åldersgruppen 20-64 år sysselsatta på den reguljära arbetsmarknaden. Ökningen jämfört med tredje kvartalet i fjol är 1,8 procentenheter. Under sommarmånaderna är sysselsättningen som högst. En förklaring är att om en semestervikarie ersätter en ordinarie anställd räknas bägge som sysselsatta. En ytterligare förklaring är att de tidsbegränsat anställda (feriearbeten mm) ökar under sommarmånaderna.

Som sysselsatta på den reguljära arbetsmarknaden räknas sysselsatta enligt AKU exklusive sysselsatta i de konjunkturberoende arbetsmarknadspolitiska programmen friårslediga, akademikerjobb, plusjobb, utbildningsvikariat, allmänt anställningsstöd, förstärkt anställningsstöd, särskilt anställningsstöd och stöd till start av näringsverksamhet, enligt statistik från AMS. Från och med april 2005 ingår sysselsatta utomlands men folkbokförda i Sverige.

Arbetade timmar rekordhögst för ett "semesterkvartal"

Under tredje kvartalet 2007 var antalet arbetade timmar i genomsnitt 122,5 miljoner per vecka. Det var en ökning med 2,9 procent eller 3,5 miljoner timmar jämfört med motsvarande period 2006. Tredje kvartalet innefattar de månader då semesteruttaget är högst och är därför det kvartal under året då de arbetade timmarna är lägst. För ett "semesterkvartal" som det tredje kvartalet utgör är antalet arbetade timmar under årets tredje kvartal det högsta som uppmätts i AKU. Det tidigare rekordet för ett tredje kvartal var år 1990. Av de arbetade timmarna utfördes omkring 1,7 miljoner timmar av personer sysselsatta utomlands men boende (folkbokförda) i Sverige. Kvinnor utförde ca 42 procent av de arbetade timmarna.

Under tredje kvartalet var antalet arbetade övertidstimmar i genomsnitt 4,1 miljoner, vilket inte är någon statistiskt säkerställd förändring jämfört med tredje kvartalet förra året. Med en vanlig 40 timmars arbetsvecka motsvarar detta drygt 100 000 heltidsjobb.

Ungdomar 16-24 år har en genomsnittlig överenskommen arbetstid på 33,1 timmar per vecka. För befolkningen 16-64 år är motsvarande värde 37,8 timmar per vecka. Män har en genomsnittlig överenskommen arbetstid på 40,0 timmar medan kvinnors är 35,3 timmar per vecka.

Ännu lägre arbetslöshet

Arbetslösheten fortsatte att minska och var 4,7 procent under tredje kvartalet jämfört med 5,5 procent motsvarande period 2006. Bland män var arbetslösheten 4,4 procent jämfört med 4,9 procent bland kvinnor. I antal räknat var 222 000 personer arbetslösa, en minskning med 36 000. Nedgången i arbetslöshet har pågått sedan andra kvartalet 2006.

Bland ungdomar var arbetslösheten 11,9 procent, en tillbakagång från 14,2 procent tredje kvartalet förra året. Ungdomsarbetslösheten är fortsatt relativt hög trots den mycket starka sysselsättningsutvecklingen för ungdomar. En trolig förklaring är (som beskrivits ovan) de stora ungdomskullar som nu söker sig ut på arbetsmarknaden. Många av ungdomarna får jobb, men en del kvarstår som arbetslösa.

Personer utanför arbetskraften

Under tredje kvartalet var i genomsnitt 1 117 000 personer utanför arbetskraften. Gruppen består bland annat av studerande, sjuka och pensionärer. Se även diagram 2. De latent arbetssökande (dvs. personer som velat och kunnat arbeta men som inte aktiv sökt arbete, samt heltidsstuderande som sökt arbete) var 122 000 personer. Jämfört med tredje kvartalet 2006 var det en minskning med 24 000 personer. Av de latent arbetssökande var 44 000 personer heltidsstuderande som sökt arbete.

I internationell statistik förs heltidsstuderande som sökt arbete till gruppen arbetslösa, medan de i officiell svensk statistik räknas till gruppen ej i arbetskraften. Till heltidsstuderande räknas även deltagare i vissa arbetsmarknadspolitiska program.

Tabeller

1. SCB:s arbetskraftsundersökning 16-64 år. Kv 3 2007 samt Kv 3 2006

1. Labour Force Survey 16-64 years. Q3 2007 and Q3 2006

1000-tal	2007 Kv 3 Antal	An- del proc	2006 Kv 3 Antal	An- del proc	Föränd- sedan Kv 3 2006 Antal	Minimi- krav för föränd- ring**
Befolkningen	5 881		5 834		47	.
Män	2 988		2 963		25	.
Kvinnor	2 893		2 870		22	.
Arbetskraften	4 764 ± 19	81,0	4 692 ± 19	80,4	72 *	22
Män	2 491 ± 13	83,4	2 450 ± 14	82,7	41 *	15
Kvinnor	2 273 ± 14	78,6	2 241 ± 14	78,1	31 *	17
Sysselsatta	4 543 ± 19	77,2	4 434 ± 19	76,0	109 *	22
Män	2 382 ± 14	79,7	2 319 ± 14	78,3	63 *	16
Kvinnor	2 161 ± 15	74,7	2 115 ± 15	73,7	46 *	17
Anställda	4 106 ± 22		3 999 ± 22		108 *	25
Fast	3 345 ± 21		3 253 ± 21		92 *	24
Tidsbegränsat	761 ± 18		745 ± 18		16	22
Undersysselsatta	259 ± 11	5,7	247 ± 11	5,6	12	13
Män	94 ± 7	4,0	89 ± 7	3,8	5	8
Kvinnor	165 ± 8	7,6	158 ± 8	7,5	7	10
Arbetslösa	222 ± 10	4,7	258 ± 10	5,5	-36 *	13
Män	109 ± 7	4,4	131 ± 7	5,3	-22 *	10
Kvinnor	112 ± 7	4,9	127 ± 8	5,7	-15 *	10
Ungdomar 16-24 år	75 ± 6	11,9	84 ± 7	14,2	-9 *	9
16-19 år	35 ± 5	16,0	40 ± 5	19,4	-4	6
20-24 år	40 ± 4	9,8	45 ± 5	11,4	-5	6
Arbetslösa mer än 6 mån	61 ± 5	28,7	56 ± 5	29,0	5	6
				#		
Ej i arbetskraften	1 117 ± 19		1 142 ± 19		-25 *	22
Män	497 ± 13		513 ± 14		-16 *	15
Kvinnor	620 ± 14		629 ± 14		-9	17
Latent arbetssökande	122 ± 8		145 ± 8		-24 *	9
därav heltidsstud. som sökt arbete	44 ± 4		44 ± 5		-1	4
Arbetade timmar	122 548 ± 1072		119 051 ± 1039		3 497 *	1 260
Män	70 969 ± 826		69 354 ± 810		1 615 *	970
Kvinnor	51 579 ± 705		49 697 ± 677		1 882 *	828

Innebörd noter: se teckenförklaring nedan.

2. Arbetsförmedlingarnas verksamhetsstatistik - kvartal 3 2007 samt kvartal 3 2006

2. Statistics from the Swedish National Labour Market Administration – Q3 2007 and Q3 2006

I nedanstående tabell redovisas antalet personer som under första kvartalet varit berörda av arbetsmarknadspolitiska program administrerade av AMS (genomsnitt vid månadernas slut) och antalet personer berörda av varsel om driftsinskränkningar (i genomsnitt per månad). Tabellen visar även antalet lediga platser (i genomsnitt per månad), dels nyanmälda under månaderna, dels kvarstående vid månadernas slut.

Kvartalsuppgifterna är beräknade utifrån medelvärden från juli, augusti och september månads uppgifter. Uppgifterna kommer från Arbetsmarknadsstyrelsen (AMS).

	Kvartal 3 2007	Kvartal 3 2006
Personer i utbildning och särskilda arbeten m.m.		
Summa sökande med stöd (exklusive särskilda insatser för funktionshindrade). Tidigare benämndes dessa "deltagare i konjunkturberoende program".	76 700	133 000
För närmare uppgifter avseende kvartal 3 år 2007, hänvisas till AMS pressmeddelande "Arbetsmarknadsläget" juli, augusti och september).		
Personer berörda av varsel om driftsinskränkningar		
Uppsägningar	2 300	2 700
Antal lediga platser		
Nyanmälda under månaden med mer än 10 dagars varaktighet	59 800	46 200
Kvarstående vid månadens slut med mer än 10 dagars varaktighet	36 800	29 200

Utförligare uppgifter redovisas i **AMS rapportserier från AMS Utredning** utgivna av AMS. Någon speciell klassificering och redovisning av personer som är berörda av olika arbetsmarknadspolitiska program sker ej i arbetskraftsundersökningarna.

Teckenförklaring

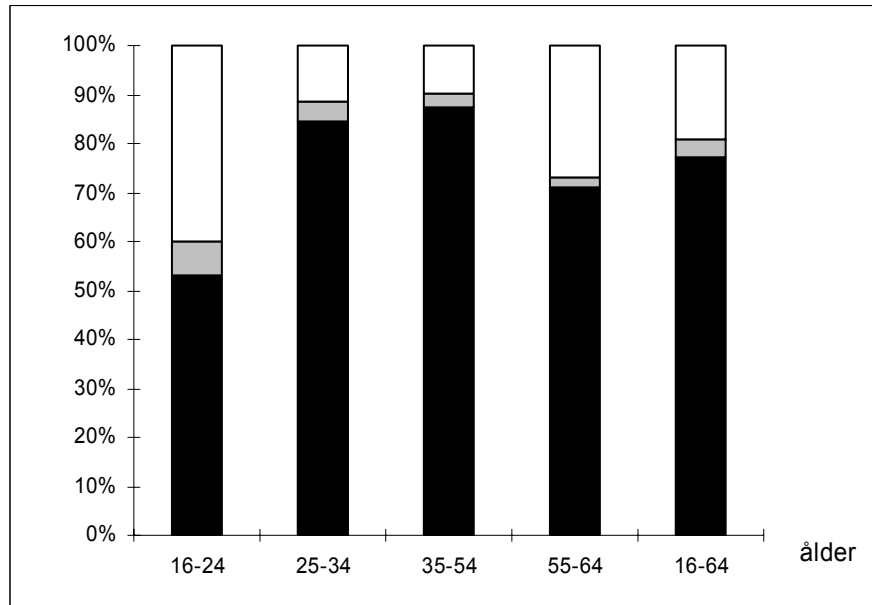
Explanation of symbols

1	Sysselsatta anges i procent av befolkningen och arbetslösa i procent av arbetskraften. Långtidsarbetslösa anges i procent av de arbetslösa.	Employment rate: percentage employed of the population. Unemployment rate: percentage unemployed of the labour force. Long-term unemployed: percentage of the unemployed.
*	Anger att förändringen är statistiskt säkerställd på ett års sikt, 95 procents signifikansnivå.	Denotes a statistically significant change in one year time, 95 % level of confidence.
#	P.g.a. högt bortfall är detta värde mycket osäkert.	Because of high nonresponse the value is very uncertain.
–	Intet finns att redovisa	Magnitude nil
0	Mindre än 0,5 av enheten	Magnitude less than half of unit
..	Uppgift inte tillgänglig eller alltför osäker för att anges	Data not available or too uncertain to be published
.	Uppgift kan inte förekomma	Category not applicable

Diagram

Diagram 1. Andel sysselsatta, arbetslösa resp. ej i arbetskraften inom olika åldersgrupper, tredje kvartalet 2007

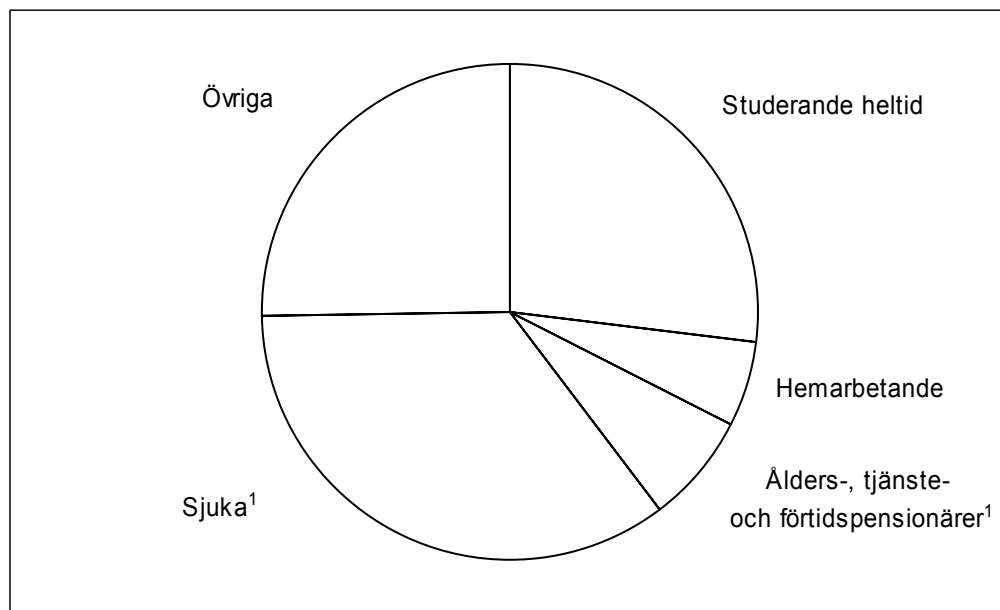
1. Per cent employed, unemployed, not in the labour force within different age groups, 3:rd Quarter 2007



■ Sysselsatta ■ Arbetslösa □ Ej i arbetskraften

Diagram 2. Personer ej i arbetskraften fördelade efter huvudsaklig verksamhet, tredje kvartalet 2007

2. Persons not in the labour force by main activity, 3:rd Quarter 2007



1) Förtidspension av hälsoskäl ingår i gruppen sjuka

Fakta om statistiken

Arbetskraftsundersökningarna (AKU) utförs varje månad. Syftet med undersökningarna är att beskriva aktuella sysselsättningsförhållanden och att ge information om utvecklingen på arbetsmarknaden. AKU:s uppgift om arbetslösa är det officiella arbetslöshetstalet.

Undersökningarna baseras fr.o.m. januari 2006 på ett representativt urval av drygt 20 000 personer per månad. Datainsamlingen sker i första hand genom telefonintervjuer av SCB:s intervjuare. Utifrån de månadsvisa uppgifterna beräknas också skattningar för kvartals- och årsgenomsnitt.

Från år 2001 är AKU EU-anpassad i enlighet med EU-reglering No 577/98.

April 2005 infördes den helt EU-harmoniserade arbetskraftsundersökningen. Resultaten från denna är inte helt jämförbara med de tidigare undersökningarna, se närmare www.scb.se/aku. Från andra kvartalet 2006 är resultaten direkt jämförbara med motsvarande kvartal föregående år.

Detta omfattar statistiken

Målpopulationen i AKU består fr.o.m. år 2001 av alla i Sverige genom folkbokföringen registrerade personer som fyllt 15 men ej 75 år. Den löpande redovisningen i ordinarie AKU avser dock gruppen 16-64 år på samma sätt som gjorts sedan 1986.

I AKU redovisas skattningar av totaler t.ex. antal sysselsatta personer, antal faktiskt arbetade timmar och vissa kvoter t.ex. sysselsättningsintensitet, vanligen arbetade timmar i genomsnitt m.m. Dessutom redovisas även osäkerhetsmått för vissa skattningar.

Resultaten publiceras i form av pressmeddelanden, Statistiska meddelanden (SM) m.m. De mest detaljerade redovisningarna publiceras i månads-, kvartals- och årsvisa grundtabeller. Fr.o.m. april 2005 är statistiken gratis tillgänglig på Internet via SCB:s hemsida www.scb.se/aku. Regionala data presenteras kvartals- och årsvis och utbildningsdata publiceras årsvis. Statistik över inrikes-/utrikes födda presenteras fortlöpande.

I AKU undersöks samtliga veckor under året. Varje undersökningsmånad innehåller således 4 eller 5 referensveckor och varje kvartal 13 referensveckor. Årsgenomsnittet baseras på alla veckor under året.

Vissa tekniska data om AKU tredje kvartalet 2007:

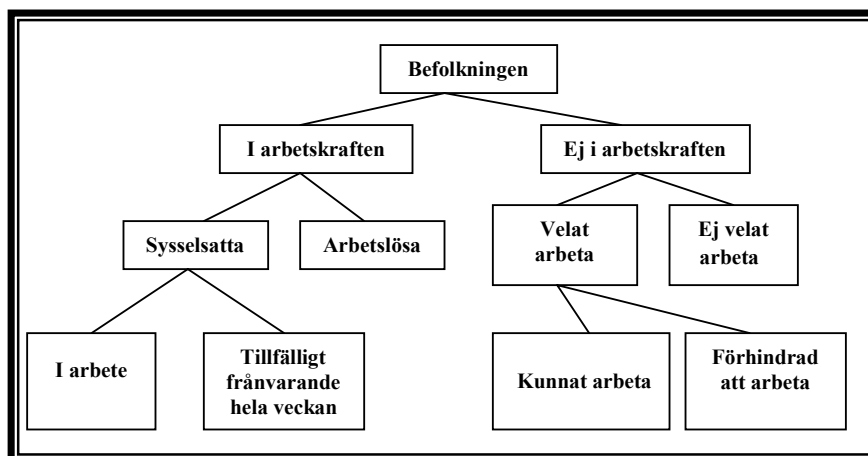
Referensperioden för tredje kvartalet 2007 omfattade veckorna 2 juli – 30 september 2007.

Resultaten baseras på ca 48 000 intervjuer. Bortfallet vid fältarbetet (dvs. den andel av nettourvalet för vilken intervjuuppgifter ej kunnat erhållas) var totalt 18,7 procent. Andelen som avböjt medverkan var 8,7 procent och 9,4 procent av urvalspersonerna var oanträffbara. Bortfall av annat skäl var 0,5 procent.

Definitioner och förklaringar i Arbetskraftsundersökningarna

April 2005 infördes en ny EU-anpassad Arbetskraftsundersökning, vilket medför att vissa av nedanstående definitioner **inte är jämförbara** med de definitioner som använts till och med mars 2005. För mer information om detta se www.scb.se/aku.

Nedanstående figur visar sambandet mellan några centrala begrepp i AKU.



Sysselsatta omfattar följande grupper:

-personer som under en viss vecka (referensveckan) utförde något arbete (minst en timme), antingen som avlönade arbetstagare, som egna företagare (inklusive fria yrkesutövare) eller oavlönade medhjälpare i företag tillhörande make/maka eller annan medlem av samma hushåll (= sysselsatta, i arbete).

-personer som inte utförde något arbete enligt ovan, men som hade anställning, arbete som medhjälpare hushållsmedlem eller egen företagare (inklusive fria yrkesutövare) och var tillfälligt frånvarande under hela referensveckan. Orsak till frånvaron kan vara sjukdom, semester, tjänstledighet (t ex för vård av barn eller studier), värnplikts-tjänstgöring, arbetskonflikt eller ledighet av annan anledning. Frånvaron räknas oavsett om den varit betald eller inte (= sysselsatta, frånvarande från arbetet).

Personer som deltar i vissa arbetsmarknadspolitiska program räknas som sysselsatta, t.ex. offentligt skyddat arbete, Samhall, start av näringsverksamhet eller anställning med lönebidrag eller anställningsstöd.

Fast anställda omfattar personer med tillsvidareanställning.

Tidsbegränsat anställda omfattar personer med vikariat, anställningsstöd, säsongarbete, provanställning eller objekts-/projektanställning samt övriga former av tidsbegränsade anställningar.

Undersysselsatta omfattar personer som är sysselsatta men som arbetar mindre än de skulle vilja göra och som hade kunnat börja arbeta mer under referensveckan eller inom 14 dagar från referensveckans slut.

Arbetslösa omfattar följande grupper:

-personer som var utan arbete under referensveckan men som **sökt** arbete under de senaste fyra veckorna (referensveckan och tre veckor bakåt) och **kunde** arbeta referensveckan eller börja inom 14 dagar från referensveckans slut. Arbetslösa omfattar även personer som har fått ett arbete som börjar inom tre månader, förutsatt att de skulle ha kunnat arbeta referensveckan eller börja inom 14 dagar från referensveckans slut.

I det svenska arbetslöshetsbegreppet ingår inte heltidsstuderande som sökt arbete, dessa hänförs istället till gruppen "ej i Arbetskraften".

Relativa arbetslöshetsstalet: Andelen (%) arbetslösa av antalet personer i Arbetskraften. För internationellt jämförbara data se t.ex. Eurostat eller OECD.

I arbetskraften omfattar personer som är antingen sysselsatta eller arbetslösa.

Relativa arbetskraftstalet Andelen (%) personer i arbetskraften av befolkningen 16-64 år.

Ej i arbetskraften

-personer som varken är sysselsatta eller arbetslösa. Gruppen omfattar bl.a. personer som är studerande, pensionärer, hemarbetande, värnpliktiga eller långvarigt sjuka. Deltagare i de arbetsmarknadspolitiska program som räknas som studier, t.ex. arbetspraktik och arbetsmarknadsutbildning ingår också i gruppen.

Latent arbetssökande ingår i "ej i arbetskraften" och består av personer som velat och kunnat arbeta referensveckan, men som inte sökt arbete. Till denna grupp förs även heltidsstuderande som sökt arbete. Sådana studerande definieras dock enligt ILO:s internationella rekommendationer som arbetslösa.

Näringsgren

Kodningen av näringsgren är anpassad till SNI (Standard för Svensk Näringsgrensindelning) som utgår från EU:s näringsgrensstandard NACE (Nomenclature Generale des Activités Economiques dans les Communautés Européennes). Under perioden 1995-2002 användes vid kodningen av AKU version SNI 92, tidigare användes SNI 69. År 2003 trädde en reviderad standard, SNI 2002, i kraft.

Näringsgren bestäms för personer i arbetskraften med utgångspunkt från det enskilda företagets huvudsakliga verksamhet vid det arbetsställe där urvalspersonen är – eller senast varit - sysselsatt.

Sektor (anställda)

Vid klassificeringen av de anställda efter sektortillhörighet (statlig, kommunal, privat) utgår AKU fr.o.m. januari 2001 från standarden för institutionell sektorindelning 2000. Klassificering görs utifrån företagets sektortillhörighet.

Yrke

Yrke kodas fr.o.m. 1997 enligt Standard för svensk yrkesklassificering (SSYK), dvs. den svenska versionen av den i EU gällande klassificeringen av yrken, ISCO 88 COM.

Utbildning

Uppgifter om utbildning hämtas från SCB:s register Befolkningens utbildning, där utbildningarna är klassificerade enligt Svensk utbildningsnomenklatur (SUN). Fr.o.m. år 2001 används standarden SUN 2000 som beskrivs närmare i MIS 2000:1.

Så görs statistiken

AKU är en månatlig urvalsundersökning med drygt 15 000 personer i urvalet varje månad fr.o.m. april 2005. Under perioden oktober 2004 t.o.m. mars 2005 skedde en tillfällig urvalsneddragning i samband med dubbelinsamling med ny intervjublankett som underlag för länkning inför omläggning av AKU april 2005. Mellan 1996 och 2000 var urvalsstorleken 17 000 men utökades successivt under 2001 till 21 000 personer för att därefter fr.o.m. februari 2004 minska till 19 500. Som urvalsram används registret över totalbefolkningen (RTB). Tre separata urval används; ett för varje månad i kvartalet. I princip förnyas (roteras) vart och ett av urvalen med en åttondel mellan två på varandra efterföljande undersökningstillfällen. Det innebär att varje urvalsperson intervjuas sammanlagt åtta gånger under en tvåårsperiod. Urvalet räknas upp till befolkningstotaler. Databasinsamlingen sker huvudsakligen genom datorstödda standardiserade telefonintervjuer. Kodning av näringsgren och sektortillhörighet görs dels genom att utnyttja administrativa register (SCB:s Företagsdatabas FDB) med datorstöd, dels genom manuell kodning. Vid kodning av yrke och socioekonomisk gruppering används dels automatkodning genom matchning mot ”lexikon”, dels manuell kodning av intervju svar.

År 2003 modifierades mätinstrumentet för att i största möjliga utsträckning motsvara EU:s krav på variabelinnehåll. Från april 2005 infördes den EU-harmoniserade arbetskraftsundersökningen, se närmare www.scb.se/aku.

Statistikens tillförlitlighet

De presenterade AKU-resultaten är **skattningar** behäftade med en viss osäkerhet på grund av olika felkällor som urvalsfel, bortfallsfel och mätfel. Felen kan vara slumpmässiga eller systematiska. De senare påverkar resultaten i en viss riktning.

Den **slumpmässiga osäkerheten** beroende på bl.a. urvalsfel och slumpmässiga mätfel kan uttryckas i form av **konfidensintervall** som beräknas med hjälp av skattningens **standardavvikelse**. I sammanfattningen och i tabell 1 anges uppgifterna med osäkerhetstal i form av 95-procentiga konfidensintervall. Genom att beräkna konfidensintervall kan man få en uppfattning om hur stora skillnader mellan exempelvis närliggande månad och år som kan förklaras av slumpmässiga fel.

De **systematiska felens storlek** kan anges först efter särskilda kvalitetsstudier. Ett studium av de olika felkällorna i AKU har visat att bortfallet och mätfelen är de felkällor som i första hand orsakar systematiska fel.

Genom användande av hjälpinformation (fr o m 1993) vid skattningsförfarandet har bortfallsfelet reducerats betydligt jämfört med tidigare skattningsförfarande. En mätfelsstudie 1994/1995 visar att bruttotofelet (dvs. felaktigt medtagna och felaktigt uteslutna enheter) för arbetskraftsstatus (sysselsatta, arbetslösa, ej i arbetskraften) uppgår till 3 procent och för variabeln anknytningsgrad (fast-, lös-, utan anknytning) till 5 procent.

Ramtäckning: En viss övertäckning föreligger i AKU beroende på att en del personer, som är födda utomlands, lämnar Sverige utan att anmäla det till svenska myndigheter.

Exempel på användning av osäkerhetstal

Antalet **sysselsatta** under tredje kvartalet 2007 var i genomsnitt 4 543 000 ($\pm 19 000$) enligt tabell 1. *Det innebär att det sanna värdet med 95 procents säkerhet ligger i intervallet 4 524 000 – 4 562 000 om andra fel än slumpfelet är försumbara.*

Av tabell 1 framgår också att antalet i **arbetskraften** under tredje kvartalet 2007 i genomsnitt var 4 764 000 och under tredje kvartalet året innan 4 692 000. Osäkerhetstalet för förändringen på ett års sikt är 22 000, vilket innebär att förändringen mellan de två tidpunkterna skall vara minst 22 000 för att förändringen skall vara statistiskt säkerställd. *Eftersom förändringen mellan tredje kvartalet 2007 och tredje kvartalet 2006 av antalet i arbetskraften är större än osäkerhetstalet är förändringen statistiskt säkerställd.*

Bra att veta

Annan statistik

Uppgifter om sysselsättningen redovisas, förutom i AKU, även i andra undersökningar som registerbaserad arbetsmarknadsstatistik (RAMS), företagsbaserad sysselsättningsstatistik samt undersökningen av levnadsförhållanden (ULF). Dessa är dock inte jämförbara med AKU, huvudsakligen beroende på skillnader i undersökningsmetod, definitioner och mätpunkt.

AMS redovisar varje månad uppgifter om antal personer, som är registrerade vid arbetsförmedlingarna och kan ta ett arbete direkt (antalet arbetssökande). Denna statistik är ett bra komplement till AKU t.ex. genom månadsvis redovisning av arbetssökande på regional nivå.

Mer information om statistiken och dess kvalitet ges i en särskild [Beskrivning av statistiken](#) på SCB:s webbplats, www.scb.se.

In English

Summary

The Swedish Labour Force Survey is carried out monthly by Statistics Sweden (SCB). As of April 2005 a new EU-harmonised questionnaire has been introduced. This causes a break in comparability over time. For comparisons, historical data for 2004 have been recalculated and are presented in the tables as linked values.

The survey is based on a sample of about 20 000 persons each month. Quarterly estimates are calculated as mean values of the three months in a quarter. In the same way annual estimates are calculated as mean values of the monthly estimates. Essentially, concepts and definitions follow the guidelines of the International Labour Organisation (ILO). The classifications of industry and occupation correspond to the NACE (Nomenclature Generale des Activités Economiques dans le Communautés Européennes) and the ISCO 88 COM systems respectively. The survey results regularly published refer to the population 16-64 years of age. Confidence intervals for the estimates are presented in the tables.

Labour Force Survey, third quarter 2007

Employment continued to increase during the third quarter, in particular for young people. For the population aged 16-64 years, the number of employed persons increased by 109 000 people compared to the corresponding period in 2006. This is equal to an increase of 2.5 percent. In total, an average of 4 543 000 people were employed. The greatest part of the increase in employment consisted of permanent employees, with an increase of 92 000 people.

Among young people aged 16-24 years, the increase was 8.8 percent, which means 45 000 more young people were employed. An increase for young people has been seen since the summer of 2006 and is the strongest increase that has been measured in the Labour Force Surveys since the measurements began in 1963.

The rapid increase in employment for young people, which has been ongoing for five quarters, can probably be explained by the large birth years which are now coming onto the labour market, coupled with the strong rise in vacancies seen in recent years.

The number of hours worked increased by 2.9 percent or 3.5 million to 122.6 million hours per week. This is the highest level that has been measured in the Labour Force Surveys for a third quarter. The third quarter is the weakest of the year because the most holiday time is taken in this quarter. Taking this into account, the number of hours worked is therefore the highest measured.

Unemployment continued to fall and was 4.7 percent compared to 5.5 percent during the third quarter of 2006. 222 000 people were unemployed, a decrease of 36 000.

Unemployment has been decreasing since the second quarter of 2006. For young people, unemployment was 11.9 percent, a decrease from 14.2 percent.

List of tables

1. Labour Force Survey for Q3 2007 and Q3 2006	6
2. Statistics from the Swedish National Labour Market Administration – Q3 2007 and Q3 2006.....	7
Explanation of symbols.....	8

List of terms

Arbetslösa	Unemployed
Anställda	Employee
Arbetstimmar	hours worked
Arbetare	workers
Båda könen	both sexes
Deltid	part time
Därav	of which
Ej i arbetskraften	not in the labour force
Facklig organisation	trade union membership
Fast anställd	permanently employed
Frånvarande från arbetet	persons absent from work
Företagare	employers, self-employed
Heltid	full time
I arbetskraften	in the labour force
I arbete	at work
Kvinnor	women
Latent arbetssökande	potentially looking for a job
Län	county
Medelarbetstid	average hours worked
Medhjälpande familjemedlem	unpaid family worker
Mer än vanligt	more than usual
Mindre än de skulle vilja	less than they would like to do
Månad/månadsvis	month/monthly
Män	men
Näringsgren	branch of industry
Offentlig sektor	public sector of employment
Osäkerhetstal	measure of uncertainty
Outnyttjat arbetskraftsutbud	labour supply not utilized
Privat sektor	private sector of employment
Relativt arbetskraftstal	labour force rate / activity rate
Relativt arbetslöshetstal	unemployment rate
Relativt frånvarotal	absence ratio
Riksområde	NUTS 2
Sektortillhörighet	sector of employment
Sysselsatta	employed
Sysselsättningsintensitet	employment rate

Säsongrensade o utjämnade värden	seasonally adj.and smoothed figures
Tidigare arbetskraftstillhörighet	previous labour force status
Tidsbegränsat anställd	temporarily employed
Tjänstemän	salaried employees
Undersysselsatta	underemployed
Ursprungliga värden	original figures
Övertid/mertid	overtime
Yrke	occupation
Ålder	age